

# FLASH ÉCONOMIE

## RECHERCHE ÉCONOMIQUE

28 mars 2012 – N° 233

### **Que faire avec les régions désindustrialisées des Unions Monétaires ?**

*Dans toutes les Unions Monétaires, il existe des régions désindustrialisées (dans la zone euro : Grèce ; aux Etats-Unis) avec probabilité quasi-nulle que ces régions se réindustrialisent, puisqu'il s'agit d'un processus normal de spécialisation productive.*

*Quelles sont alors les possibilités ouvertes ?*

- le fédéralisme, qui compense les déficits commerciaux par des transferts publics ;*
- l'appauvrissement de la région jusqu'à ce qu'elle n'ait plus de déficit de sa balance courante.*

*C'est malheureusement la seconde piste qui est choisie pour la Grèce.*

RECHERCHE ECONOMIQUE

Rédacteur :

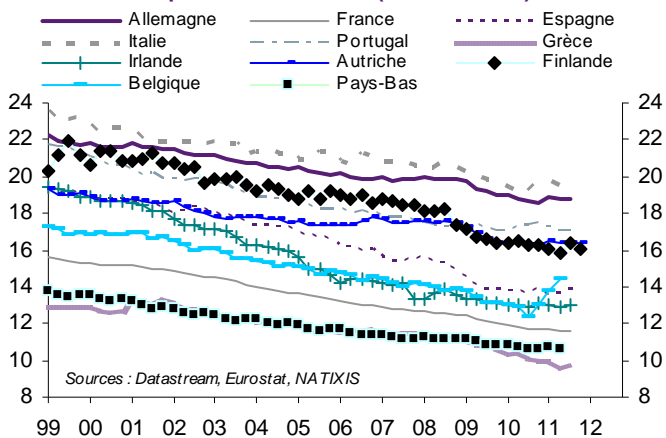
**Patrick ARTUS**

## Régions désindustrialisées des Unions Monétaires

Dans toutes les Unions Monétaires, certaines régions deviennent très désindustrialisées : c'est le cas dans la zone euro de la Grèce (graphiques 1a/1b) ; aux Etats-Unis, de certains Etats : par exemple Californie, New York, Massachusetts, Floride, New Jersey, Virginie, Géorgie (tableau 1).

Graphique 1a

### Emploi manufacturier (en % du total)



Graphique 1b

### Valeur ajoutée dans le secteur manufacturier (en volume, en % du PIB)

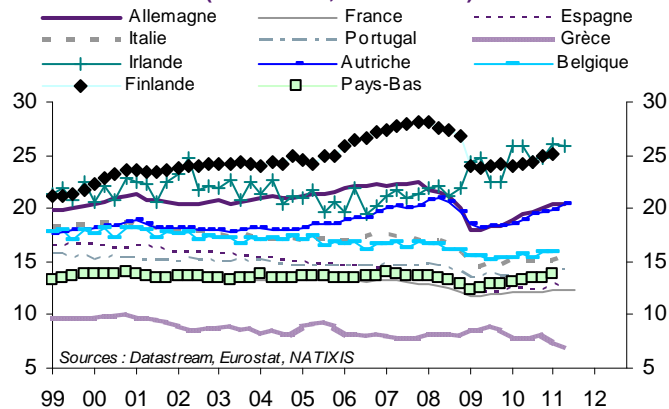


Tableau 1

### Etats-Unis : valeur ajoutée et emploi dans le secteur manufacturier

Etats	Valeur ajoutée dans le manufacturier (volume, en % de la valeur ajoutée totale)				
	2006	2007	2008	2009	2010
Californie	11,3	11,6	12,4	12,3	12,5
Floride	5,3	5,7	5,6	5,2	5,4
Géorgie	11,9	12,2	11,3	10,3	10,6
Illinois	12,7	12,8	12,0	11,9	12,5
Indiana	26,1	29,2	27,5	25,1	26,8
Massachusetts	10,7	11,2	11,1	9,7	10,4
Michigan	18,2	19,7	17,7	15,8	17,0
New Jersey	8,8	8,9	8,4	7,5	7,6
New York	6,4	6,4	5,8	5,7	5,7
Caroline du Nord	21,6	21,7	19,9	18,6	19,0
Ohio	19,2	19,1	17,8	15,5	16,2
Pennsylvanie	13,7	13,6	12,9	11,7	12,1
Texas	15,3	15,6	13,6	13,0	13,2
Virginie	9,1	9,0	8,3	8,3	8,5
Washington	11,7	12,3	11,9	11,5	11,7

Etats	Emploi manufacturier (en % de l'emploi total)				
	2006	2007	2008	2009	2010
Californie	7,7	7,4	7,3	6,9	6,8
Floride	4,2	4,0	3,9	3,6	3,4
Géorgie	8,6	8,1	7,7	7,1	6,9
Illinois	9,4	9,2	9,0	8,2	8,0
Indiana	15,7	15,1	14,5	12,9	13,1
Massachusetts	7,5	7,3	7,1	6,6	6,5
Michigan	12,3	11,8	11,3	9,7	9,9
New Jersey	6,6	6,2	6,0	5,6	5,5
New York	5,5	5,3	5,0	4,6	4,5
Caroline du Nord	10,9	10,3	9,9	9,0	8,7
Ohio	12,1	11,7	11,3	10,1	10,0
Pennsylvanie	9,7	9,4	9,2	8,5	8,3
Texas	7,2	7,1	6,8	6,3	6,1
Virginie	6,2	5,9	5,6	5,2	5,1
Washington	7,9	7,9	7,8	7,4	7,3

Source : BEA

La désindustrialisation est largement irréversible si elle vient de l'exploitation des avantages comparatifs des régions, de leurs dotations en facteurs de production. Ceci est clairement le cas dans le cas de la Grèce, qu'on regarde l'effort d'innovation (tableau 2), la qualification de la population active (tableau 3), la capitalisation de l'économie (graphique 2).

Tableau 2  
Dépenses de R&D totales (en % du PIB)

	1999	2000	2001	2002	2003	2004	2005	2006	2007	2008	2009	2010
Allemagne	2,41	2,47	2,47	2,50	2,54	2,50	2,51	2,54	2,53	2,69	2,82	2,82
France	2,16	2,15	2,20	2,24	2,18	2,16	2,11	2,11	2,08	2,12	2,26	2,26
Espagne	0,86	0,91	0,92	0,99	1,05	1,06	1,12	1,20	1,27	1,35	1,39	1,39
Italie	1,02	1,04	1,08	1,12	1,10	1,09	1,09	1,13	1,17	1,21	1,26	1,26
Portugal	0,69	0,73	0,77	0,73	0,71	0,75	0,78	0,99	1,17	1,50	1,64	1,59
Grèce	0,60	0,59	0,58	0,57	0,57	0,55	0,59	0,58	0,58	0,58	0,57	..
Irlande	1,17	1,11	1,09	1,09	1,16	1,22	1,24	1,24	1,28	1,45	1,74	1,79
Autriche	1,89	1,93	2,05	2,12	2,24	2,24	2,46	2,44	2,51	2,67	2,72	2,76
Belgique	1,93	1,97	2,07	1,94	1,87	1,86	1,83	1,86	1,89	1,97	2,03	1,99
Finlande	3,17	3,35	3,32	3,36	3,44	3,45	3,48	3,48	3,47	3,70	3,92	3,87
Pays Bas	1,98	1,94	1,93	1,88	1,92	1,93	1,90	1,88	1,81	1,77	1,82	1,83

Sources : OCDE, Eurostat

Tableau 3  
Structure population active par niveau d'éducation

en %	Allemagne			France			Espagne		
	Inférieur au 2e cycle du secondaire	2e cycle du secondaire et post-secondaire non tertiaire	Tertiaire	Inférieur au 2e cycle du secondaire	2e cycle du secondaire et post-secondaire non tertiaire	Tertiaire	Inférieur au 2e cycle du secondaire	2e cycle du secondaire et post-secondaire non tertiaire	Tertiaire
1999	19	58	23	38	40	21	65	14	21
2000	18	58	23	37	41	22	62	16	23
2001	17	59	23	36	41	23	60	16	24
2002	17	60	23	35	41	24	59	17	24
2003	17	59	24	35	41	24	57	18	25
2004	16	59	25	34	41	24	55	19	26
2005	17	59	25	33	41	25	51	21	28
2006	17	59	24	33	41	26	50	21	28
2007	16	60	24	31	42	27	49	22	29
2008	15	60	25	30	43	27	49	22	29
2009	15	59	26	30	41	29	48	22	30

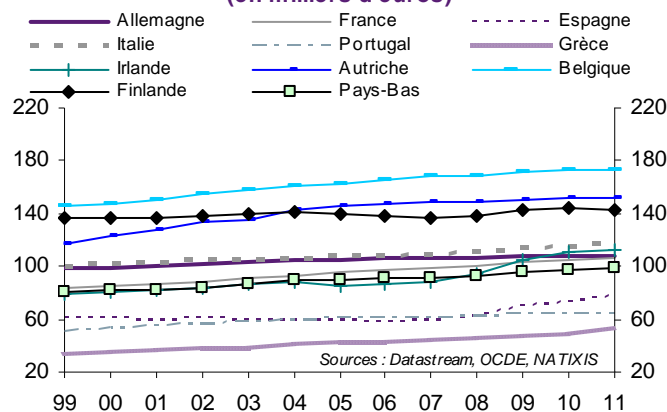
en %	Italie			Portugal			Grèce		
	Inférieur au 2e cycle du secondaire	2e cycle du secondaire et post-secondaire non tertiaire	Tertiaire	Inférieur au 2e cycle du secondaire	2e cycle du secondaire et post-secondaire non tertiaire	Tertiaire	Inférieur au 2e cycle du secondaire	2e cycle du secondaire et post-secondaire non tertiaire	Tertiaire
1999	58	33	9	81	10	9	52	31	17
2000	58	33	9	81	11	9	51	31	18
2001	57	33	10	80	11	9	50	32	18
2002	56	34	10	80	11	9	48	33	19
2003	52	38	10	77	12	11	47	34	19
2004	51	37	12	75	13	13	44	35	21
2005	50	38	12	74	14	13	43	36	21
2006	49	38	13	72	14	13	41	37	22
2007	48	39	14	73	14	14	40	37	23
2008	47	39	14	72	14	14	39	38	23
2009	46	40	15	70	15	15	39	38	24

Tableau 3  
Structure population active par niveau d'éducation

en %	Finlande			Pays-Bas		
	Inférieur au 2e cycle du secondaire	2e cycle du secondaire et post-secondaire non tertiaire	Tertiaire	Inférieur au 2e cycle du secondaire	2e cycle du secondaire et post-secondaire non tertiaire	Tertiaire
1999	28	40	31	45	32	23
2000	27	41	32	35	41	23
2001	26	42	32	35	42	23
2002	25	42	33	32	43	25
2003	24	43	33	31	42	28
2004	22	43	34	29	41	30
2005	21	44	35	28	42	30
2006	20	44	35	28	42	30
2007	19	44	36	27	42	31
2008	19	44	37	27	41	32
2009	18	45	37	27	41	33

Source : Regards sur l'éducation 2011 (OCDE)

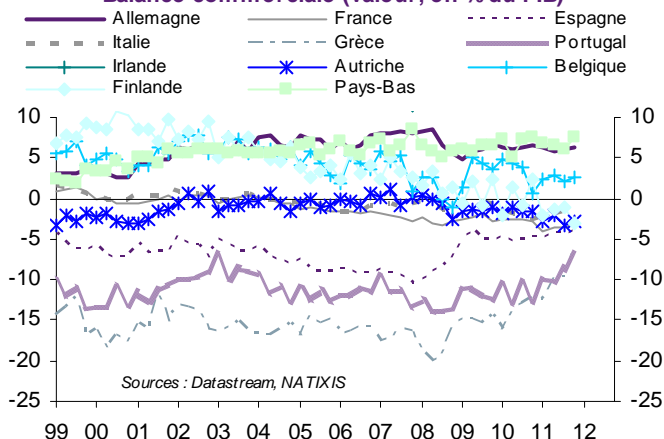
Graphique 2  
Capital net en volume des entreprises par tête  
(en milliers d'euros)



Dans les pays structurellement désindustrialisés, pour des raisons fondamentales (dotations en facteurs de production), il y a évidemment un **déficit commercial structurel** (le graphique 3a montre le cas de la zone euro). Les excédents extérieurs du tourisme, des autres services, sont insuffisants pour que ces pays n'aient pas un **déficit de leur balance courante** (graphique 3b), c'est-à-dire une **accumulation continue de dette extérieure** (graphique 3c), en Grèce, au Portugal, en Espagne...

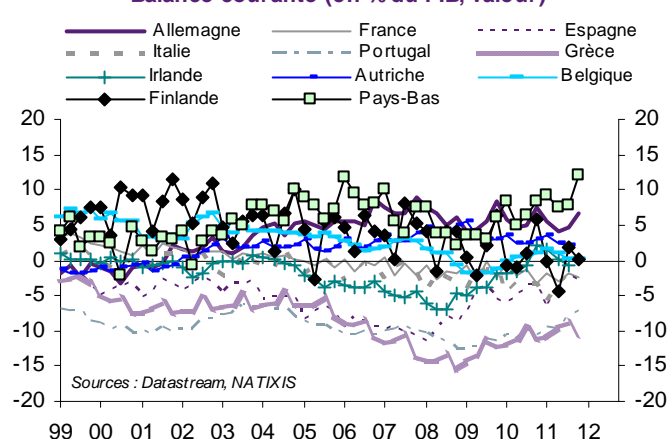
Graphique 3a

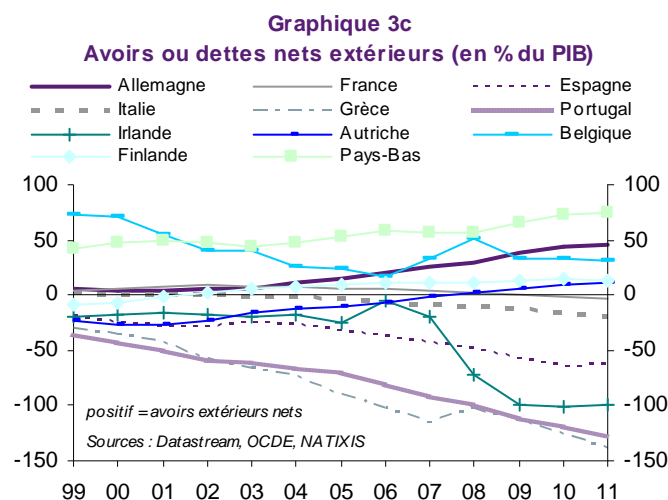
Balance commerciale (valeur, en % du PIB)



Graphique 3b

Balance courante (en % du PIB, valeur)





Aux Etats-Unis (tableau 4), les déséquilibres des balances commerciales des Etats peuvent être considérables (tableau 4).

**Tableau 4**  
**Etats-Unis : balances commerciales des biens des Etats (en Mds de dollars)**

	2008	2009	2010	2011
Californie	-203,5	-150,3	-184,1	-192,0
Floride	-4,0	1,2	-0,9	-0,5
Géorgie	-29,0	-23,6	-31,2	-32,3
Illinois	-64,4	-44,8	-58,9	-57,9
Indiana	-1,7	-2,4	-4,4	-7,3
Massachussets	-3,9	-2,9	-4,4	-5,7
Michigan	-45,0	-27,1	-43,3	-53,6
New Jersey	-98,7	-67,1	-76,5	-87,2
New-York	-44,2	-34,2	-44,0	-44,7
Caroline du Nord	-22,6	-15,9	-17,6	-20,8
Ohio	-13,7	-8,8	-11,5	-13,4
Pennsylvanie	-46,7	-29,5	-39,6	-48,3
Texas	95,1	42,7	58,7	68,9
Virginie	-4,4	-3,6	-3,3	-3,4
Washington	6,2	14,2	10,6	17,6

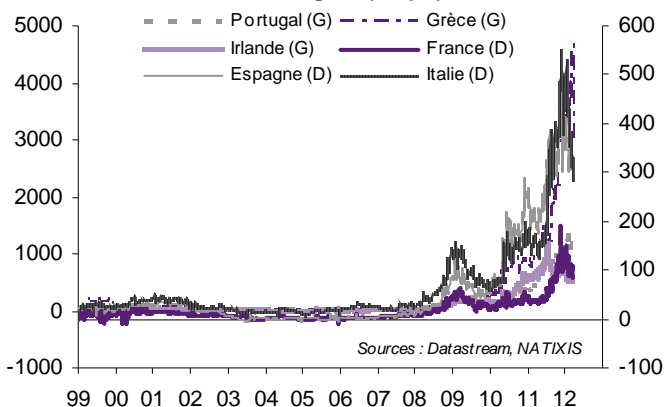
Source : Census Bureau, Natixis

Quelles solutions de politique économique ?

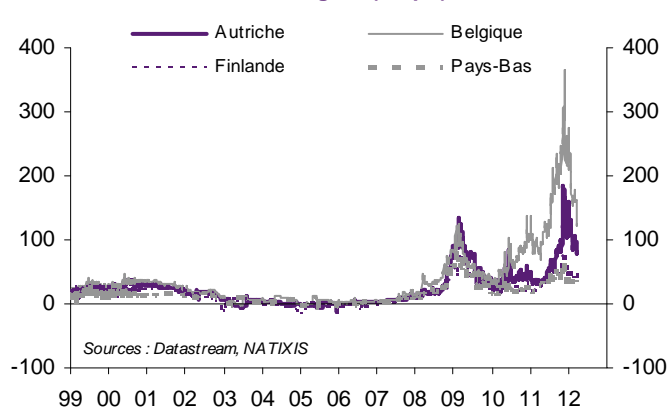
Que se passe-t-il si une région d'une Union Monétaire est désindustrialisée, pour des raisons légitimes et durables (exploitation des avantages comparatifs) et à de ce fait un déficit extérieur et une hausse de sa dette extérieure continuel ?

Il n'y a que deux solutions pour éviter l'excès d'endettement extérieur et la crise financière qui en résulte, comme dans la zone euro (graphiques 4a/4b).

**Graphique 4a**  
Spreads de taux 10 ans pays par rapport à l'Allemagne (en pb)



**Graphique 4b**  
Spreads de taux 10 ans pays par rapport à l'Allemagne (en pb)



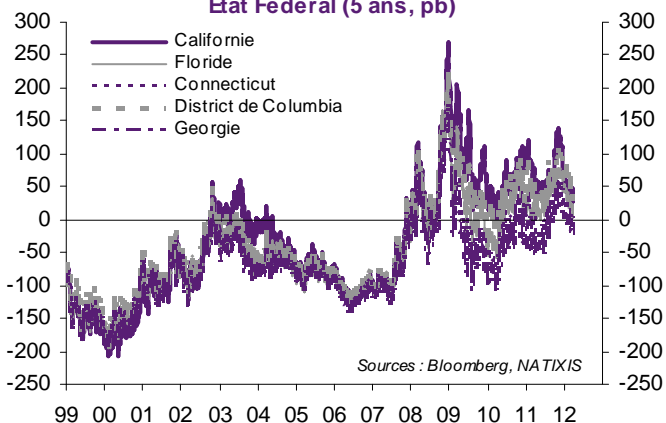
Aux Etats-Unis, la dispersion des taux d'endettement des Etats (tableau 5) n'a entraîné qu'une faible dispersion des taux d'intérêt payés par les Etats (graphiques 5a/5b/5c/5d). Ceci nous ramène aux deux solutions possibles.

**Tableau 5**  
Dettes des Etats (en % du PIB des Etats)

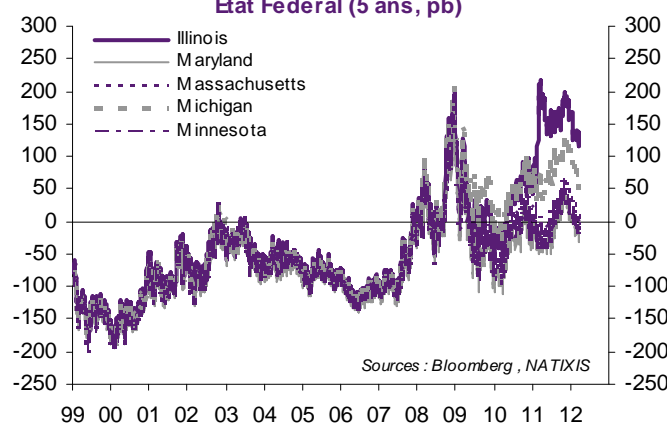
Etats	1999	2000	2001	2002	2003	2004	2005	2006	2007	2008	2009
Californie	4,46	4,34	4,66	5,14	6,52	6,72	6,35	6,08	6,09	6,35	7,12
Floride	3,96	3,78	3,68	3,78	3,83	4,31	4,15	4,01	4,81	5,64	5,28
Géorgie	2,26	2,41	2,47	2,62	2,74	2,52	2,55	2,75	2,84	3,26	3,40
Illinois	5,91	6,08	6,21	6,98	9,00	8,91	9,00	8,91	8,65	9,10	9,04
Indiana	3,76	3,99	4,26	4,53	5,39	6,34	6,24	6,95	7,29	7,40	9,03
Massachussets	14,28	14,29	14,93	15,70	16,31	18,41	18,87	19,34	19,35	19,71	20,43
Michigan	5,01	5,77	5,97	6,25	6,21	6,85	7,02	7,70	7,37	7,60	8,03
New Jersey	8,56	8,28	8,16	8,53	8,58	9,91	9,84	10,51	10,83	10,85	11,78
New York	10,46	10,20	9,92	10,68	10,87	10,96	10,66	10,20	10,12	10,20	11,22
Caroline du Nord	3,09	3,32	3,42	3,68	3,91	4,31	4,44	4,68	4,85	4,85	5,00
Ohio	4,11	4,75	4,90	5,03	5,14	5,09	5,21	5,44	5,53	5,63	5,93
Pennsylvanie	4,65	4,70	4,73	4,95	5,51	5,62	5,72	6,33	6,94	7,27	7,56
Texas	2,19	2,62	2,20	2,60	1,77	2,57	1,87	2,32	2,10	2,78	2,66
Virginie	4,87	4,59	4,63	4,74	4,40	4,67	4,74	4,70	5,05	5,47	5,95
Washington	5,01	5,15	5,47	5,72	5,92	6,11	6,09	6,11	6,46	7,00	7,27

Sources : BEA, Natixis

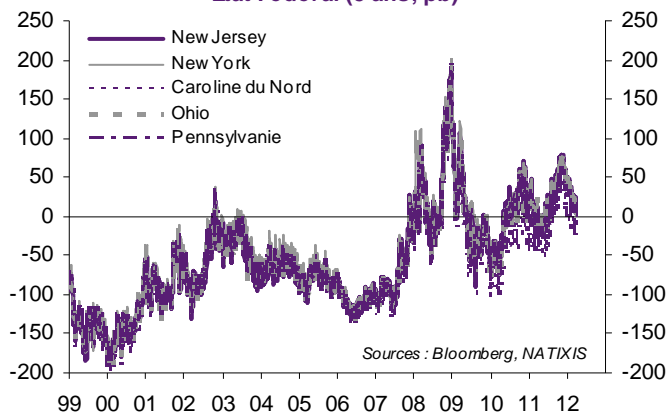
**Graphique 5a**  
Etats-Unis : spread des taux par rapport au taux Etat Fédéral (5 ans, pb)



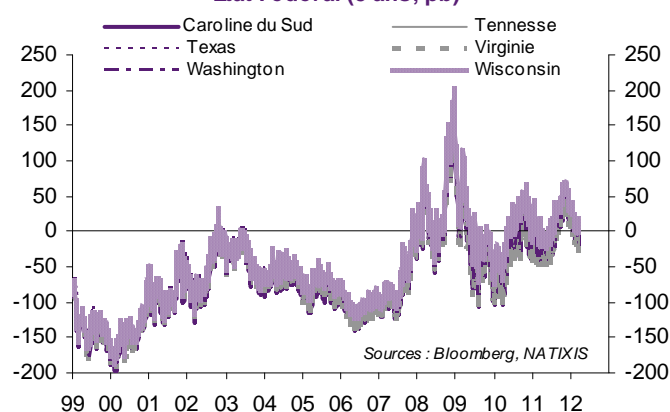
**Graphique 5b**  
Etats-Unis : spread des taux par rapport au taux Etat Fédéral (5 ans, pb)



Graphique 5c

Etats-Unis : spread des taux par rapport au taux  
Etat Fédéral (5 ans, pb)

Graphique 5d

Etats-Unis : spread des taux par rapport au taux  
Etat Fédéral (5 ans, pb)

## 1. Solution #1 : Fédéralisme

Le fédéralisme peut consister en :

- **impôts communs** (graphique 6, tableau 6), comme aux Etats-Unis mais pas en Europe ;
- **composantes communes de la protection sociale**, comme Medicare, Medicaid, les retraites publiques (Social Security) aux Etats-Unis (tableau 7).

Graphique 6

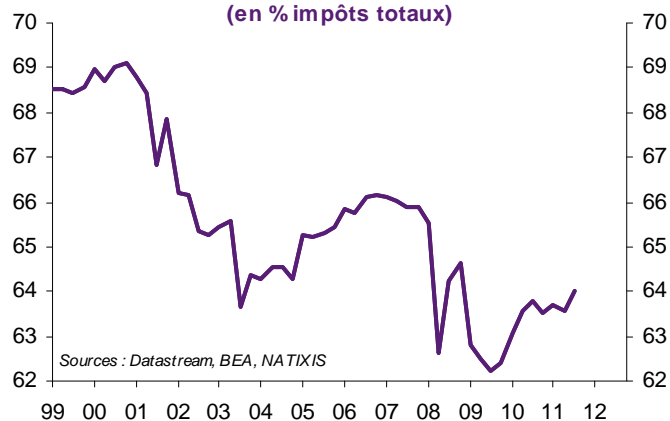
Etats-Unis : impôts fédéraux  
(en % impôts totaux)

Tableau 6  
Budget européen en % du PIB de l'UE

	CE*	CP**
2012	1,12	0,98
2011	1,13	1,01
2010	1,15	1,00
2009	-	0,94

(\*) Crédit d'engagement

(\*\*) Crédit de paiements

Tableau 7  
Etats-Unis : dépenses pour la protection sociale (en % du PIB)

	Medicare	Medicaid	Social security
1999	2,3	1,2	4,2
2000	2,2	1,2	4,1
2001	2,3	1,3	4,2
2002	2,4	1,4	4,3
2003	2,5	1,5	4,3
2004	2,5	1,5	4,2
2005	2,7	1,5	4,2
2006	2,8	1,4	4,1
2007	3,1	1,4	4,2
2008	3,2	1,4	4,3
2009	3,6	1,8	4,9
2010	3,6	1,9	4,9
2011	3,7	1,8	4,8

Source : CBO

Il permet aux pays ayant des déficits de leur balance commerciale de ne pas avoir de déficit de leur balance courante grâce aux transferts publics.

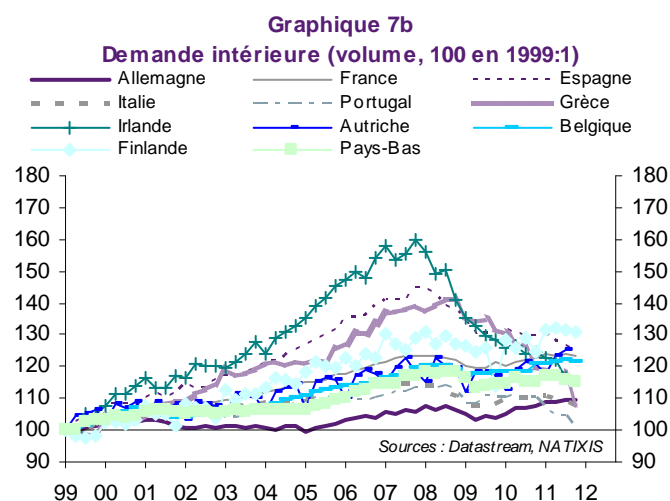
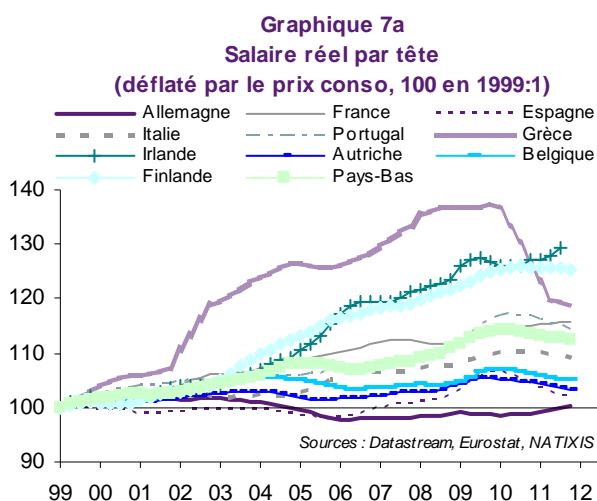
## 2. Solution #2 : Appauvrissement de la région jusqu'à ce qu'elle n'ait plus de déficit extérieur

Si une région d'une Union Monétaire :

- est durablement désindustrialisée ;
- a donc un déficit extérieur chronique ;
- ne bénéficie pas de transferts liés au fédéralisme,

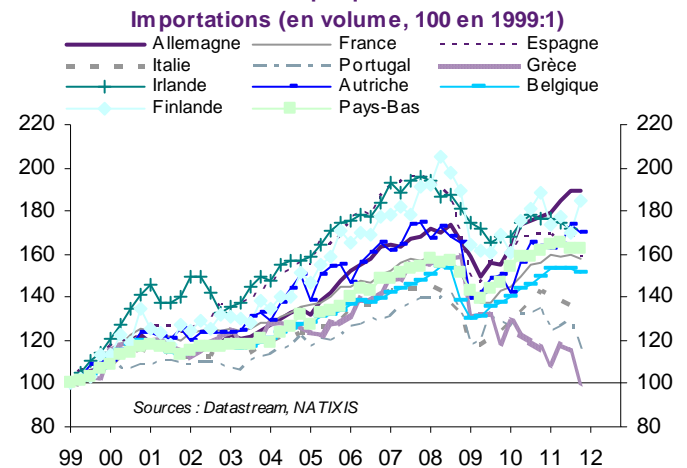
alors pour éviter la crise financière liée à l'excès d'endettement, la seule solution pour cette région est de faire disparaître son déficit extérieur. Pour une région désindustrialisée, ceci ne peut se faire que par la réduction du revenu réel, de la demande intérieure donc des importations.

Dans la zone euro, on a vu dans la période récente le recul des salaires réels, de la demande intérieure, des importations en Grèce, au Portugal, en Espagne, en Irlande (graphiques 7a/7b/7c).





Graphique 7c



**Aux Etats-Unis (tableau 8)**, malgré le fédéralisme, les écarts de revenu entre Etats restent importants ; le revenu est faible par exemple dans le Kentucky, l'Idaho, l'Arkansas, la Caroline du Sud, le Mississippi ; élevé dans le Massachusetts, à New York, dans le Connecticut, le New Jersey.

Tableau 8  
Etats-Unis : revenu par tête dans chaque Etat (en \$)

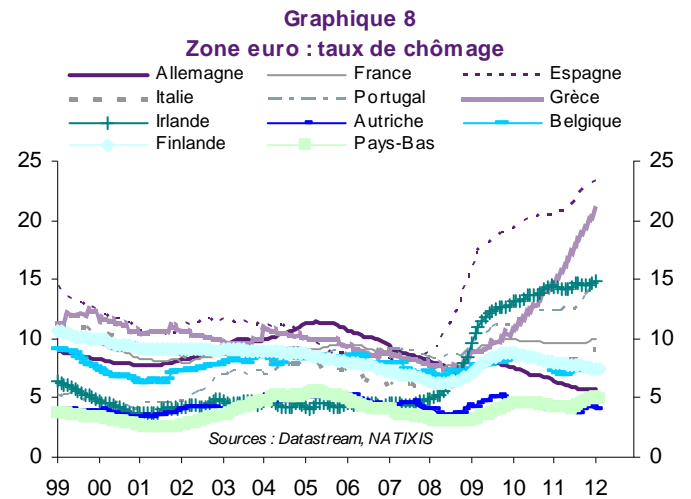
	1999	2000	2001	2002	2003	2004	2005	2006	2007	2008	2009	2010
California	30679	33404	33896	34049	34975	36887	38731	41518	43211	43993	41353	42578
Florida	27329	29079	29804	30462	31241	33463	35489	37996	39256	39958	37387	38222
Georgia	26772	28541	29346	29526	30056	31126	32775	34061	35369	35863	34081	34800
Illinois	30619	32645	33232	33793	34717	36164	37437	39900	41950	43498	41058	42057
Indiana	25899	27459	28028	28476	29484	30528	31141	32667	33645	34890	33363	34042
Massachusetts	34671	38222	39547	39597	40264	42276	44097	47559	50150	51897	49816	51302
Michigan	27858	29400	30024	30262	31300	31768	32409	33365	34419	35282	33514	34691
New Jersey	35360	38667	39635	39936	40423	42302	43880	47500	50256	52128	49568	51167
New York	32625	34623	35476	35448	36264	38660	41108	44567	47852	49369	46699	48450
North Carolina	26326	27906	28359	28428	28934	30480	31905	33373	34761	35740	34108	34977
Ohio	27293	28695	29275	29849	30672	31580	32445	34008	35183	36392	35145	36180
Pennsylvania	28348	30113	30683	31438	32288	33664	34719	36984	38927	40671	39420	40599
Texas	26399	28506	29185	28966	29622	31115	33220	35287	37098	39704	36458	37706
Virginia	29617	31634	33246	33737	35033	36869	38898	41218	43261	44688	43187	44246
Washington	30521	32410	32966	33126	33909	35998	36766	39570	42192	44098	41795	42570
District of Columbia	37093	40462	45421	46347	48451	52362	56362	60957	65329	70653	67775	70044
Connecticut	38718	41920	43561	43243	43576	46174	48134	52324	55859	56904	53573	54877
Delaware	29072	31009	32350	33130	33760	35534	36771	38812	39808	40549	38626	39664

Tableau 8  
Etats-Unis : revenu par tête dans chaque Etat (en \$)

	1999	2000	2001	2002	2003	2004	2005	2006	2007	2008	2009	2010
Alaska	28538	30508	32251	33174	33657	34993	36911	38951	41316	44801	43233	44205
Wyoming	27192	29261	31216	31890	33634	35825	38839	43836	45281	49222	43489	44861
Mississippi	20555	21555	22815	23131	23970	25122	26755	27917	29568	30949	30006	31046
West Virginia	21049	22173	23573	24302	24773	25599	26443	28372	29497	31310	31075	31999
South Carolina	23550	25076	25637	26049	26663	27844	29131	30794	31990	32962	31646	32460
Arkansas	21556	22574	23864	24260	25407	26810	27858	29385	31353	32834	31969	32678
Idaho	23269	24685	25665	26042	26452	28412	29544	31493	32607	33108	31031	31986
Kentucky	23032	24785	25363	25856	26347	27492	28486	30034	31175	32525	31957	32376

Source : BEA, Natixis

Ceci implique évidemment un chômage élevé dans les régions désindustrialisées, d'autant plus que la mobilité du travail entre les régions est faible. C'est aujourd'hui le cas dans la zone euro en Espagne, en Grèce, en Irlande, au Portugal (graphique 8) ; au contraire, aux Etats-Unis le fédéralisme et la mobilité du travail conduisent à une faible dispersion moyenne des taux de chômage (tableau 9).



**Tableau 9**  
**Taux de chômage des Etats des US**  
**(moyenne de 2002 à 2011)**

Etats	taux de chômage (en %)
Californie	7,58
Floride	6,31
Géorgie	6,31
Illinois	6,95
Indiana	6,46
Massachussets	5,92
Michigan	8,46
New Jersey	6,13
New York	6,19
Caroline du Nord	6,90
Ohio	6,95
Pennsylvanie	5,94
Texas	6,14
Virginie	4,45
Washington	6,83

Source : BLS

**Synthèse : le traitement de la crise grecque démontre la mauvaise compréhension du problème**

Si, dans une Union Monétaire, un pays est désindustrialisé pour des raisons fondamentales et irréversibles, et s'il n'y a pas de fédéralisme, alors, la seule solution pour éviter une crise d'endettement extérieur est que ce pays réduise sa demande intérieure jusqu'au point où le déficit de sa balance courante disparaît.

C'est clairement cette situation qui est aujourd'hui mise en place en Grèce (graphiques 7a/7b/7c), et c'est l'interprétation à donner aux demandes faites à la Grèce de réduction du déficit public et de baisse des salaires.

Il s'agit d'une incompréhension de la logique économique : **un pays peut être « naturellement » désindustrialisé dans une Union Monétaire, et on ne peut pas exiger de lui qu'il équilibre ses comptes extérieurs :**

- soit il faut alors accepter le fédéralisme ;
- soit il ne fallait pas laisser rentrer les pays très désindustrialisés dans la zone euro ;

**Aux Etats-Unis**, les Etats :

- peuvent avoir des déficits extérieurs importants ;
- malgré le fédéralisme, présentent encore des écarts de revenu par tête importants ;
- mais sont peu hétérogènes du point de vue du chômage.